



# RYDE

Trotinetă electrică pliabilă  
Model: S12 Pro

## Manual de utilizare



Made in China

## Ce este în cutie?

- |                         |                           |
|-------------------------|---------------------------|
| 1. Ghidon               | 11. Apărătoare de noroi   |
| 2. Faruri               | 12. Lumină de frână spate |
| 3. Cârlig               | 13. Motor spate           |
| 4. Claxon               | 14. Frână cu disc spate   |
| 5. Pârghie eliberare    | 15. Anvelopă spate        |
| 6. Suspensie față       | 16. Suspensie dublă spate |
| 7. Roata din față       | 17. Încărcător            |
| 8. Cric                 | 18. Cablu încărcător      |
| 9. Punte                | 19. Șuruburi M6 X4        |
| 10. Baterie / Controler | 20. Cheie hexagonală      |



Vă rugăm să încărcați bateria complet înainte de utilizare.

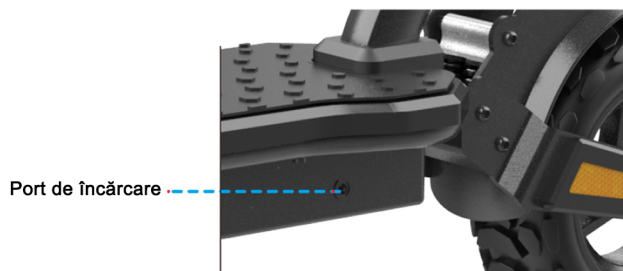
## Specificații & Caracteristici

Dimensiuni produs: 1300 \* 470 \* 1340 mm  
Dimensiuni produs pliat: 1300 \* 470 \* 580 mm  
Limită de greutate: sarcină maximă 120 kg  
Greutate produs: 29 kg  
Vârsta recomandată: 16+  
Dimensiune roți: 8,5" x 100 mm  
Viteză maximă: până la 25 km/h  
Interval: 20-50 km  
Baterie: 48V 8Ah / 10Ah / 15Ah / 17,4 Ah  
Tip baterie: 18650 Litium  
Motor: 500W  
Încărcător: 54,6 V, 2 A  
Timp de încărcare: 5 ~ 6 ore  
Unghi de urcare: Până la 20°  
Limită de temperatură: -10° C - 45° C

**Amintiți-vă să rămâneți în siguranță și, cel mai important, să vă distrați!**

## 1. Pregătirea trotinetei

### 1.1 Încărcarea bateriei

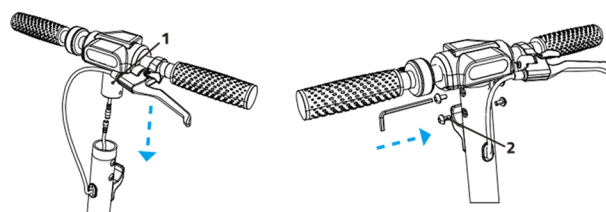


- Folosiți doar încărcătorul inclus
- Conectați încărcătorul la priza de perete înainte de a-l conecta la portul de încărcare
- Nu porniți trotineta în timp ce se încarcă
- Încărcați bateria până când este la 100% - maxim 5 ore

INDICATOR DE ÎNCĂRCARE PE ÎNCĂRCĂTOR

- Încărcare
- Încărcare finalizată

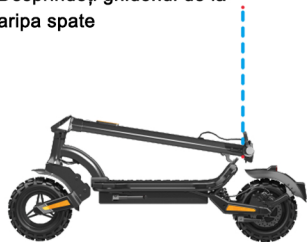
### 1.2 Asamblarea mânerelor



Introduceți partea în formă de T(1) pe tija ghidonului, strângeți cele patru șuruburi(2) de pe tija ghidonului folosind șuruburile hexagonale furnizate.

## 1.3 Depliere / Pliere trotinetei

Desprindeți ghidonul de la aripa spate



Ridicați ghidonul departe de punte

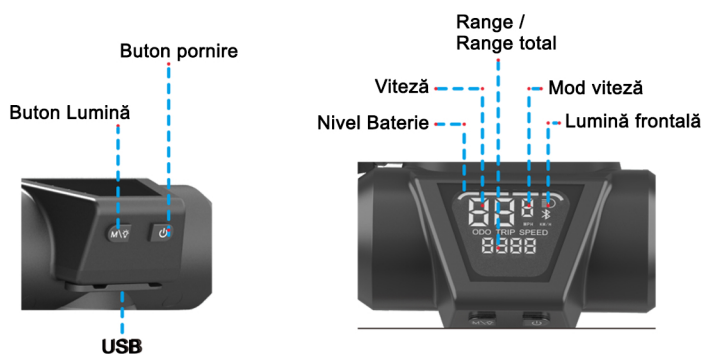


Blocați pârghia de eliberare ridicând-o până când se aude un clic



- Inversați acești pași pentru a plia trotinetea.
- Asigurați-vă că tija și ghidonul sunt sigure.

## 1.4 Operarea trotinetei



Instrucțiuni de utilizare:

1. Apăsăți lung butonul de pornire pentru a porni trotinetea.
2. Apăsăți scurt butonul de pornire pentru a schimba range-ul.
3. Apăsăți lung butonul de lumină pentru a porni/stinge lumina.
4. Apăsăți scurt butonul de lumină pentru a comuta modul de viteză.
5. Apăsăți lung butonul de pornire pentru a opri trotinetea.

Moduri:

TRIP	ODO
Range	Range total

Moduri de viteză:

Mod 1, Mod 2, Mod 3

\*Adulții trebuie să asiste copiii în procedurile inițiale de ajustare a trotinetei.

## 2. Utilizarea

### 2.1 Utilizarea clapetei de accelerație / frâna de mână

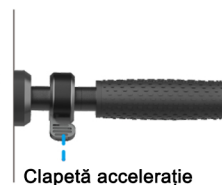
Frâna de mână



Frâna de mână:  
Strângeți încet frâna de mână pentru a evita oprirea bruscă sau pierderea controlului.

Accelerația:

Apăsăți în jos clapeta de accelerație pentru a accelera. Apăsăți ușor la început până când vă obișnuiți cu aceasta.



### 2.2 Mersul cu trotinetea

- Pune un picior în față.
- Pune celălalt picior în spate, la un unghi de 70° - 90° C.
- Rotiți ghidonul la stânga sau la dreapta pentru a vira.



Vă rugăm să rețineți: este posibil ca imaginile să nu reflecte aspectul exact al produsului real.

## Îngrijire și Întreținere

### AUTONOMIE

Autonomia maximă este de 60 km. Cu toate acestea, mulți factori vor afecta cât de departe puteți merge cu o încărcare.

- Suprafața de condus: o suprafață netedă și plană va crește autonomia de condus.
- Greutate: greutatea mai mare înseamnă distanță mai mică.
- Temperatura: conduceți, încărcăți și depozitați trotineta la 10°-40° C.
- Întreținere: Încărcarea și întreținerea la timp a bateriei vor crește autonomia de condus.
- Viteză și stil de condus: pornirea și oprirea frecventă vor reduce distanța de condus.

### CURĂȚAREA TROTINETEI


Pentru a curăța trotineta, ștergeți cu grijă cu o cârpă umedă, apoi uscați cu o cârpă uscată. Nu folosiți apă pentru a curăța trotineta, deoarece sistemele electrice și electronice se pot umezi, ducând la vătămări corporale sau defecțiuni ale acesteia.

### BATERIA

- A se păstra departe de foc și de căldură excesivă.
- Evitați șocurile fizice intense, vibrațiile severe sau impactul.
- A se proteja de apă sau umezeală.
- Nu dezamblați trotineta sau bateria acesteia.
- Dacă există probleme cu bateria, vă rugăm să contactați furnizorul.

### DEPOZITARE ȘI RECICLARE

- Încărcați complet bateria înainte de depozitare. Bateria ar trebui să fie încărcată complet o dată pe lună după aceasta.
- Acoperiți trotineta pentru a o proteja împotriva prafului.
- Depozitați trotineta în interior, într-un loc uscat și la o temperatură adecvată.

 Bateria poate conține substanțe periculoase care ar putea pune în pericol mediul și sănătatea umană. Acest simbol marcat pe baterie și/sau ambalaj indică faptul că bateria uzată nu trebuie tratată ca deșeu menajer. Bateriile trebuie aruncate la un punct de colectare adecvat pentru reciclare. Asigurându-vă că bateriile uzate sunt eliminate corect, veți contribui la prevenirea potențialelor consecințe negative pentru mediul și sănătatea umană. Reciclarea materialelor va contribui la conservarea resurselor naturale. Pentru mai multe informații despre reciclarea bateriilor uzate, vă rugăm să contactați serviciul local de eliminare a deșeurilor municipalității.

### MODIFICĂRI

Nu încercați să dezamblați, să modificați, să reparați sau să înlocuiți produsul sau orice componente ale unității fără instrucțiunile din partea furnizorului dumneavoastră. Acest lucru va anula orice garanție și poate duce la defecțiuni care pot cauza vătămări.

### PRECAUȚII SUPLIMENTARE DE FUNCȚIONARE

Nu ridicați produsul de pe sol când este pornit și roțile sunt în mișcare. Acest lucru poate duce la roțile care se învârtesc liber, ceea ce vă poate produce răni dumneavoastră sau altora din apropiere. Nu săriți pe sau de pe produs și nu săriți în timp ce îl utilizați. Țineți-vă întotdeauna picioarele ferm așezate pe punte în timpul funcționării. Verificați întotdeauna încărcarea bateriei înainte de utilizare.

## Conducerea trotinetei

1. Nu conduceți pe apă, noroi, zăpadă, pete de ulei sau suprafețe înghețate.
2. Depozitați trotineta electrică într-un mediu uscat și ferit de umiditate. Nu depozitați trotineta electrică în aer liber.
3. Decelerați pe drumuri cu gropi, trotuare sau pe alte suprafețe rutiere particulare și neomogene. Pe drumurile cu gropi mari se recomandă menținerea vitezei reduse (între 5 și 10 km/h maxim).
4. Trotineta nu trebuie utilizată în locuri cu o altitudine mai mare de 2000 de metri.

## Informare

Trotineta electrica RYDE S12 Pro nu vine cu viteza maxima limitata la 25 km/h. Acest lucru se poate modifica la cerinta dumneavoastra. Chiar daca trotineta nu este limitata, atunci cand circulati cu o viteza mai mare de 25 km/h, o faceti pe propria raspundere si in cunostinta de cauza.

## Avertismente de siguranță

- Înainte de utilizare, vă rugăm să citiți cu atenție manualul de utilizare și avertismentele de siguranță și asigurați-vă că înțelegeți și acceptați toate instrucțiunile de siguranță. Utilizatorul va fi responsabil pentru orice pierdere sau daune cauzate de utilizarea necorespunzătoare.
- Înainte de fiecare ciclu de operare, operatorul trebuie să efectueze verificările preoperare specificate de producător. Că toate apărătorile și plăcuțele furnizate inițial de producător sunt în locul corespunzător și în condiții de funcționare; Că sistemul de frânare funcționează corect; Că toate dispozitivele de protecție ale osiilor, apărătoarele de lanț sau alte capace sau apărătoare furnizate de producător sunt în stare de funcționare; Că anvelopele sunt în stare bună, umflate corespunzător și a rămas suficientă banda de rulare; Zona în care urmează să fie utilizat produsul trebuie să fie sigură și adecvată pentru funcționare în siguranță.
- Componentele vor fi întreținute și reparate în conformitate cu specificațiile producătorului și folosind numai piese de schimb autorizate de producător, cu instalarea efectuată de dealeri sau alte persoane calificate.
- Avertisment împotriva reîncărcării bateriilor nereîncărcabile.
- Nu lăsați mâinile, picioarele, părul, părțile corpului, îmbrăcămintea sau articole similare să intre în contact cu părțile mobile, roțile sau trenul de propulsie, în timp ce motorul funcționează.
- Acest produs nu trebuie utilizat de către copii sau persoane cu capacități fizice, senzoriale sau mentale reduse sau cu lipsă de experiență și cunoștințe, cu excepția cazului în care au primit supraveghere sau instruire (IEC 60335-1/A2:2006).
- Copiii nesupravegheați nu trebuie să se joace cu produsul (IEC 60335-1/A2:2006).
- Este necesară supravegherea unui adult.
- Utilizatorul nu trebuie să depășească 120 kg.
- Trotinetele nu vor fi operate pentru a efectua curse, cascadorii sau alte manevre, care pot cauza pierderea controlului sau pot provoca acțiuni sau reacții necontrolate ale operatorului/pasagerului.
- Nu utilizați niciodată în apropierea autovehiculelor.
- Evitați denivelările ascuțite, grătarele de drenaj și schimbările bruște ale suprafeței. Trotineta se poate opri brusc.
- Evitați străzile și suprafețele cu apă, nisip, pietriș, murdărie, frunze și alte resturi. Vremea umedă afectează tracțiunea, frânarea și vizibilitatea.
- Evitați să vă plimbați în preajma gazelor inflamabile, aburului, lichidului sau prafului care ar putea provoca incendiu.
- Operatorii trebuie să respecte toate recomandările și instrucțiunile producătorului, precum și toate legile și ordonanțele: unitățile fără faruri trebuie să fie exploatate numai în condiții adecvate de vizibilitate la lumină naturală; Proprietarii vor fi încurajați să evidențieze (pentru vizibilitate) folosind fulgere, reflectoare, steaguri de semnalizare pe stâlpi flexibili.
- Persoanele cu următoarele afecțiuni trebuie avertizate să nu opereze: Cei cu afecțiuni cardiace; femei gravide; Persoane cu afecțiuni ale capului, spatelui sau gâtului sau operații anterioare în acele zone ale corpului; și persoanele cu orice afecțiuni psihice sau fizice care le pot face susceptibile la răni sau le pot afecta dexteritatea fizică sau capacitățile mentale de a recunoaște, înțelege și executa toate instrucțiunile de siguranță și de a putea asuma pericolele inerente utilizării unității.
- Nu călătoriți noaptea.
- Nu călătoriți după ce ați băut sau dacă luați medicamente pe bază de rețetă.
- Nu transportați obiecte în timpul călătoriei.
- Nu utilizați niciodată produsul descult.
- Purtați întotdeauna pantofi și țineți șireturile legate.
- Asigurați-vă că picioarele sunt întotdeauna așezate în siguranță pe punte.
- Operatorii vor folosi întotdeauna îmbrăcăminte de protecție adecvată, inclusiv, dar fără a se limita la o cască, cu certificare corespunzătoare și orice alt echipament, cum ar fi cască, genunchiere și coate.
- Nu mergeți pe trotuare.
- Fii atent la lucrurile din fața ta.
- Nu vă distrageți atenția atunci când conduceți, nu răspundeți la telefon sau nu vă implicați în orice alte activități.
- Trotineta nu poate fi condus de mai multe persoane.
- Când conduceți trotineta alături de alte persoane, păstrați întotdeauna o distanță de siguranță pentru a evita o coliziune.
- Când întoarceți, asigurați-vă că vă mențineți echilibrul.
- Circulația cu frânele reglate necorespunzător este periculoasă și poate duce la răni grave sau deces.
- Frâna se poate încălzi în timpul funcționării, nu atingeți frâna cu pielea goală.
- Acționarea frânelor prea puternic sau prea brusc poate bloca o roată, ceea ce vă poate cauza pierderea controlului și căderea. Aplicarea bruscă sau excesivă a frânei poate duce la rănire sau deces.
- Dacă frâna se slăbește, vă rugăm să reglați cu cheia hexagonală sau vă rugăm să contactați furnizorul.
- Înlocuiți imediat piesele uzate sau rupte.
- Verificați dacă toate etichetele de siguranță sunt la locul lor și dacă sunt înțelese înainte de a merge.
- Proprietarul trebuie să permită utilizarea și funcționarea unității după o demonstrație că acești operatori pot înțelege și opera toate componentele unității înainte de utilizare.
- Nu conduceți fără antrenament adecvat. Nu circulați la viteze mari, pe terenuri denivelate sau pe pante. Nu efectuați cascadorii și nu vă întoarceți brusc.
- Recomandați pentru utilizare în interior.
- Expunerea prelungită la razele UV, ploaie și intemperii poate deteriora materialele carcasei, depozitați în interior atunci când nu este utilizată.

# Setari Display S12

Porniti trotineta electrica, apasati simultan butoanele de lumina si de Pornit/Oprit pentru a intra sau iesi din meniul de setari.

## 1. Operatiuni in meniul de setari:

Butonul Pornit/Oprit:

O singura apasare: pentru a adauga parametrii

Doua apasari: pentru a scadea parametrii

Comutati la modul 0 si apasati o singura data: pentru a salva si iesi din meniu

Butonul pentru lumini:

O singura apasare: treceti la interfata de setari

## 2. Moduri de meniu:

Mod 1: Apasati butonul de Pornit/Oprit pentru a configura diametrul rotii 40-250. Diametrul poate fi setat de la 4" pana la 25", iar valoarea implicita este 85 (de exemplu, S12 este 80/100);

Mod 2: Apasati butonul de Pornit/Oprit pentru a seta perioada de inactivitate 10-60 secunde, valoarea implicita este de 10 secunde de inactivitate dupa care trotineta intra automat in repaus;

Mod 3: Apasati butonul de Pornit/Oprit pentru a seta luminozitatea ecranului de la 1-7, 1 este cel mai slab, 7 este cel mai luminos, valoarea implicita este 3;

Mod 4: Apasati butonul de Pornit/Oprit pentru a seta viteza standard 0/1. 0 este pentru standardul SUA (10/15/25 km/h); 1 este pentru standardul UE (6/15/25 km/h); valoarea implicita este la cererea clientului;

Mod 5: Apasati butonul de Pornit/Oprit pentru a configura modul de pornire 0/1, valoarea implicita 1 este pornirea diferita de zero;

Mod 6: Apasati butonul de Pornit/Oprit pentru a configura modul de croaziera, 0 este pentru a opri, 1 este pentru a porni, valoarea implicita este 0;

Mod 7: Apasati butonul de Pornit/Oprit pentru a configura curentul limita al controlerului de la 13A-16A, valoarea implicita pentru S9 este 13 (S12 are valoarea 16);

Mod 8: Apasati butonul de Pornit/Oprit pentru a reseta kilometrajul la 0;

Mod 9: Apasati butonul de Pornit/Oprit pentru a schimba unitatea de viteza intre KM/H sau MILE/H, 0 este pentru KM/H, 1 este MILE/H, valoarea implicita este 0;

Mod 10: Apasati butonul de Pornit/Oprit pentru a configura cantitatea de placute din otel magnetic al motorului, valoarea implicita este 15;

Mod 11: Configurati parola, valoarea implicita este 0000 pentru a dezactiva functia;

Mod 0: Apasati butonul de Pornit/Oprit pentru a salva setarile si a iesi din modul de setare (de fiecare data cand ajustati parametrii, trebuie sa comutati la Mod 0, apasati dreapta pentru a salva si a iesi).

## 2. Coduri de eroare:

E0 – Eroare de comunicare

E1 – Curent anormal

E2 – Defectiune la acceleratie

E3 – Defectiune la frana

E4 – Avarie MOS, supracurent

E5 – Defectiune Motor

E6 – Avarie Motor

E7 – Eroare voltaj scazut

E8 – Eroare supratensiune

E9 – Protectie la supra-temperatura